



la **LEISHMANIOSE
CANINE**

UNE MALADIE INCURABLE
ET MORTELLE
SANS TRAITEMENT

QU'EST-CE QUE LA LEISHMANIOSE ?

Présente principalement dans le sud de la France, la leishmaniose est une maladie chronique grave qui touche le chien mais également les humains..

LE SAVIEZ VOUS ?

La leishmaniose est causée par un parasite appelé *Leishmania infantum*. Cet organisme attaque et manipule le système immunitaire et provoque des dépôts partout dans le corps. Sans traitement, cela induit une atteinte grave des reins qui mène à la mort.



SYMPTÔMES

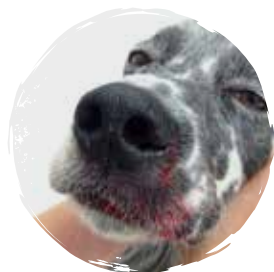
Cette maladie est difficile à détecter car les symptômes sont multiples, parfois peu caractéristiques et localisés :



- Abattement, amaigrissement ;
- Atteinte de la truffe, allongement des griffes ;
- Augmentation de la taille des ganglions ;
- Dermatites et boiteries.
- Perte de poils, pellicules;



ATTENTION,
LORSQUE LA MALADIE SE DÉCLARE, ELLE PEUT ÊTRE **FATALE EN L'ABSENCE DE TRAITEMENT**



DIAGNOSTIC ET TRAITEMENT

Il sera nécessaire de **recourir à des analyses** (urine, sang, tests sérologiques, prélèvement cutané, ponction de ganglions,...) afin de confirmer l'infection et la maladie, mais aussi pour connaître et évaluer les **répercussions** sur l'organisme avant la mise en place du traitement.

Malheureusement, aucun **traitement ne permet d'éradiquer** le parasite une fois le chien infecté. Bien qu'il soit souvent long et contraignant, il permet de soulager l'animal, de ralentir l'évolution et d'éviter les rechutes.

LA PRÉVENTION EST DONC LA MEILLEURE PROTECTION !

LE SAVIEZ VOUS ?

La leishmaniose est transmise au chien par un insecte piqueur appelé « **phlébotome** ». Souvent confondus avec les moustiques, les phlébotomes sont en réalité plus velus et deux fois plus petits. Ils ont un comportement bien différent de celui des moustiques. Les mesures préventives doivent être prises lors de la saison d'activité de cet insecte. Le risque est présent les nuits sans vent ni pluie, lorsque la température est comprise entre 17°C et 40°C.



AVEC LE RÉCHAUFFEMENT CLIMATIQUE, ON OBSERVE UNE AUGMENTATION DE L'ACTIVITÉ DU PHLÉBOTOME :

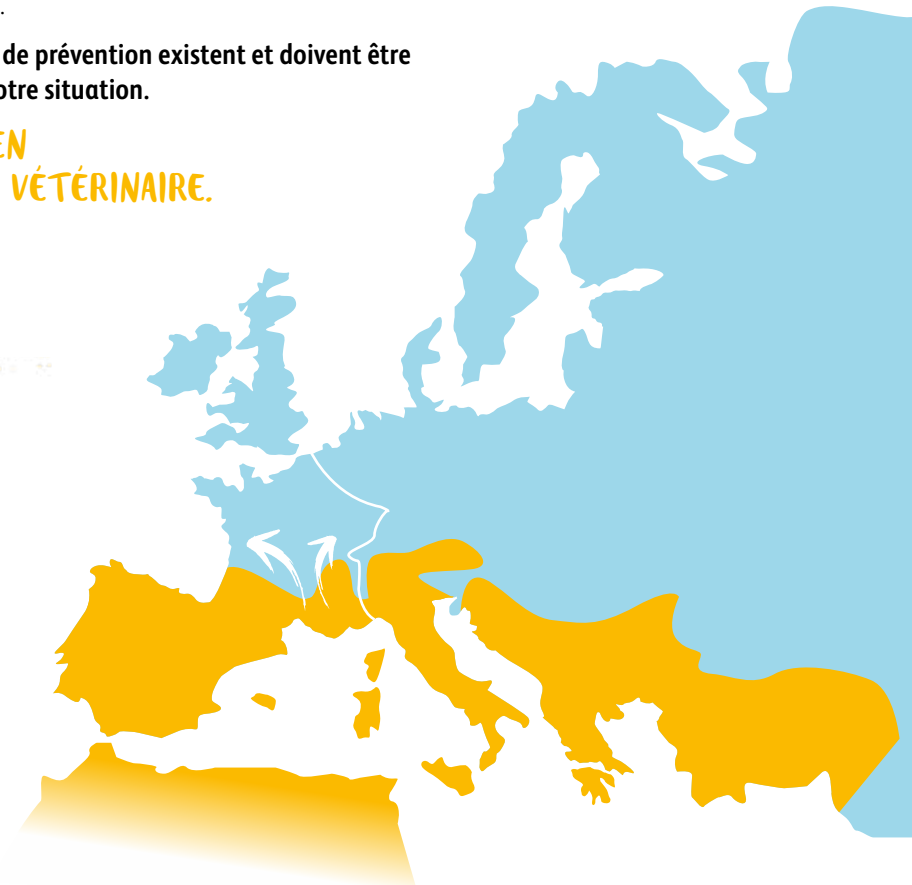
- La période d'activité peut s'étendre **de mars à novembre** en fonction des régions.
- Une forte progression en direction de l'Ouest et du Nord du pays est observée depuis quelques années

EXISTE-T-IL UN RISQUE POUR VOTRE CHIEN ?

Si vous **habitez la zone endémique** (cf. carte ci-dessous) ou si vous vous y rendez avec votre chien **au moins une fois dans l'année** comme pour un week-end ou pour les vacances, votre chien a un risque de contracter la leishmaniose.

Des moyens de prévention existent et doivent être adaptés à votre situation.

PARLEZ-EN À VOTRE VÉTÉRINAIRE.



↖ Extension

Zone à risque de Leishmaniose
d'après original P. Bourdeau 2015

LA PRÉVENTION, LA MEILLEURE PROTECTION

Elle repose sur deux axes :

LA LUTTE ANTIPARASITAIRE



L'objectif est de lutter contre le phlébotome à l'origine de la transmission de la maladie. Pour cela il est recommandé de :

- **Limiter l'accès de votre chiens aux sites** où le phlébotome peut se développer (mur de pierres sèches, endroits humides et abrités)
- **Protéger votre chien avec un antiparasitaire vétérinaire adapté durant toute la période à risque (de mars à novembre)**
- **Garder les chiens à l'intérieur** de la tombée de la nuit jusqu'au petit matin

LA VACCINATION



- Elle **réduit le risque** de développer la maladie. Cependant, comme elle n'assure pas une protection de 100 %, il est indispensable de l'utiliser en complément de la lutte antiparasitaire.
- Elle est possible à partir de l'âge de 6 mois pour votre chien, indépendamment des vaccins habituels.
- En fonction de votre situation géographique, **un dépistage** pourra être réalisé en amont par votre vétérinaire.



ATTENTION,
TOUS LES ANTIPARASITAIRES NE SONT PAS EFFICACES CONTRE LES PHLÉBOTOMES.



Scalibor®

PROTÈGE VOS CHIENS DEPUIS PLUS DE 20 ANS



LA PLUS LONGUE PROTECTION CONTRE LES PHLÉBOTOMES

12 MOIS DE SÉRÉNITÉ

Une efficacité répulsive
contre les phlébotomes

JUSQU'À*

98%

2 PRÉSENTATIONS DISPONIBLES



- 6 mois de protection contre les tiques et les moustiques
- Dès 7 semaines d'âge
- Pas de poids minimum
- Utilisable chez la chienne en lactation

DEMANDEZ CONSEIL À VOTRE VÉTÉRINAIRE

Plus d'informations
sur www.scalibor.fr

* Efficacité répulsive démontrée entre 94% et 98% durant 12 mois.†

1. ESSCAP. European Scientific Counsel Companion Animal Parasites. [en ligne]. Disponible sur: <https://www.escap.fr/maladies-vectorielles/leishmaniose.html> (consulté le 17/12/2020)

2. Samara Paulin, Régis Frénaïs, Emmanuel Thomas Email author and Paul M. Baldwin. Laboratory assessment of the anti-feeding effect for up to 12 months of a slow release deltamethrin collar (Scalibor®) against the sand fly *Phlebotomus perniciosus* in dogs. Parasites & Vectors 2018 11:529.

Etude de laboratoire randomisée en aveugle et contrôlée (placebo) menée sur 16 chiens répartis en 2 groupes de 8 chiens en Irlande en 2017

SCALIBOR® Collier. Indications : Affections à parasites sensibles à la deltaméthrine. Chez les chiens : - Effet acaricide contre les tiques (*Ixodes ricinus*; *Rhipicephalus sanguineus*) persistant pendant 6 mois. - Effet répulsif (antigorgement) contre les phlébotomes (*Phlebotomus perniciosus*) persistant pendant 12 mois. - Effet répulsif (antigorgement) contre les moustiques (*Culex pipiens pipiens*) persistant pendant 6 mois. **Contre-indications :** En l'absence de données disponibles, ne pas utiliser chez les chiots de moins de 7 semaines. Ne pas utiliser chez les chiens présentant des lésions cutanées. Ne pas utiliser en cas d'hypersensibilité à la substance active, ou à l'un des excipients. Ne pas utiliser chez les chats. La deltaméthrine est toxique chez les chats. **Précautions particulières à prendre par la personne qui administre le médicament :** L'ingestion accidentelle de ce produit peut causer des effets indésirables, dont des effets neurotoxiques. Conserver le produit dans son emballage d'origine. Garder le produit dans son sachet jusqu'à son utilisation. Ne pas fumer, boire ou manger pendant l'utilisation du collier. Ne pas laisser les enfants jouer avec le collier ou le mettre dans la bouche. Éliminer immédiatement les restes ou les parties découpées du collier. Se laver les mains à l'eau froide après avoir mis le collier à l'animal. Évitez tout contact prolongé avec le collier ou le chien portant le collier. Cela comprend également le fait de partager un lit avec les chiens portant le collier : cela est particulièrement important dans le cas des enfants. En cas d'exposition orale ou d'ingestion accidentelle, demandez immédiatement conseil à un médecin et montrez-lui la notice ou l'étiquette. La deltaméthrine peut causer des réactions d'hypersensibilité (allergiques) chez les personnes sensibles. Les personnes présentant une hypersensibilité connue à la deltaméthrine devraient éviter tout contact avec le médicament vétérinaire et l'animal traité. En cas de réactions d'hypersensibilité, consulter un médecin. **Pour plus d'information, consulter la notice et demander conseil à un vétérinaire. Ce produit est un médicament vétérinaire. En cas de persistance des symptômes, consulter votre vétérinaire. Usage vétérinaire. Interwet - 49071 BEAUCOUZE CEDEX – France. N° d'autorisation : AP 2021/2477**

 **MSD**
Santé Animale